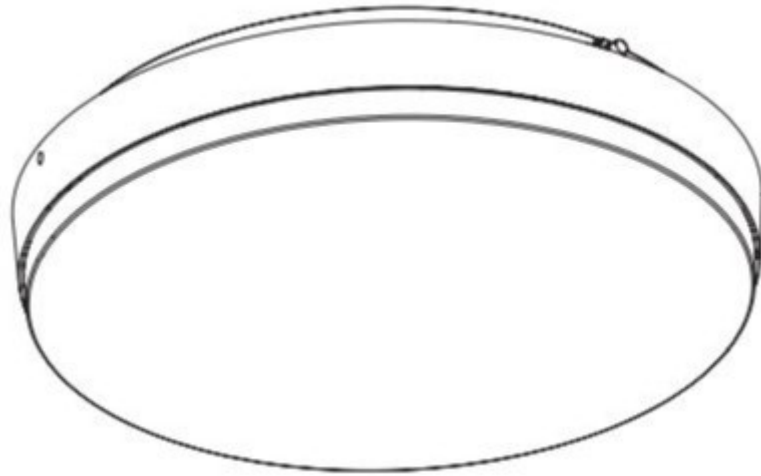


Monteringsanvisning

Asennusohje

LED-plafondi AAMU



Turvallisuusohje | Säkerhethjälp

HUOM! VALAISIMEN KYTKENNÄN SÄHKÖVERKKOON SAA TEHDÄ VAIN AMMATTITAITOINEN SÄHKÖASENTAJA! Tämä asennusohje on säilytettävä ja sen on oltava käytössä asennuksessa ja huollossa,

OBS! ARMATUR ANSLUT TILL ELNÄTVERK KAN BARA GÖRA EN PROFESSIONELL ELEKTRIKER! Denna installationsmanual måste behållas och måste användas för installation och underhåll.

Perusvarotoimenpiteitä on aina noudatettava asennettaessa, mukaan lukien seuraavat / Grundläggande säkerhetsåtgärder bör alltid följas vid installation, inklusive följande:

1. Lue kaikki ohjeet / Läs alla instruktioner.
2. Asennusta varten vain lisensoitu sähköasentaja / Licensierad elektriker endast för installation.
3. Varmista aina, että virta on pois päältä ja liitin on jäähtynyt, ennen kuin teet mitään huoltoa, puhdistusta tai asennusta / Se alltid till att strömmen är AV och beslaget har svalnat innan du utför underhåll, rengöring eller justering av monteringen.
4. Älä asenna valaisinta lämmönlähteen lähelle / Installera inte någon armatur nära värmekällan.
5. Älä ylitä nimellistä syöttöjännitettä tai virtaa / Överskrid inte den nominella matningsspänningen eller strömstyrkan.
6. Varmistaaksesi, ettei liitintä ole vahingoittunut tai vahingoitu, varmista, että virtajohto ja ruuvit ovat kunnolla kiinni ennen virran kytkemistä / För att undvika skada eller skada på monteringen, se till att strömkabeln och skruvarna är säkra innan du ansluter strömmen.

Asennus | Montering

Katkaise virransyöttö ennen asennuksen aloittamista. Lue ohjeet ja tarkista, että sinulla on kaikki työkalut ja lisälaitteet, jotta asennus onnistuisi / Koppla bort strömförsörjningen innan installationen påbörjas. Läs anvisningarna och kontrollera att du har alla verktyg och tillbehör som behövs för att slutföra installationen.

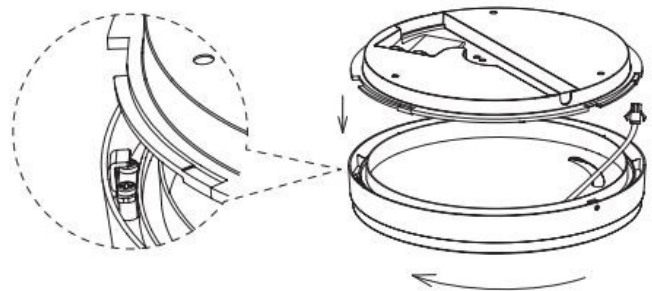
VAROITUS / VARNING

1. Katkaise virta ennen asennusta / Stäng av innan installationen.
2. Kytke virta vain asennuksen ja tarkistuksen jälkeen / Slå på strömmen först efter installation och revidering.
3. Ammattimainen sähköasentaja vain asennusta ja huoltoa varten / Professionell elektriker endast för installation och underhåll.

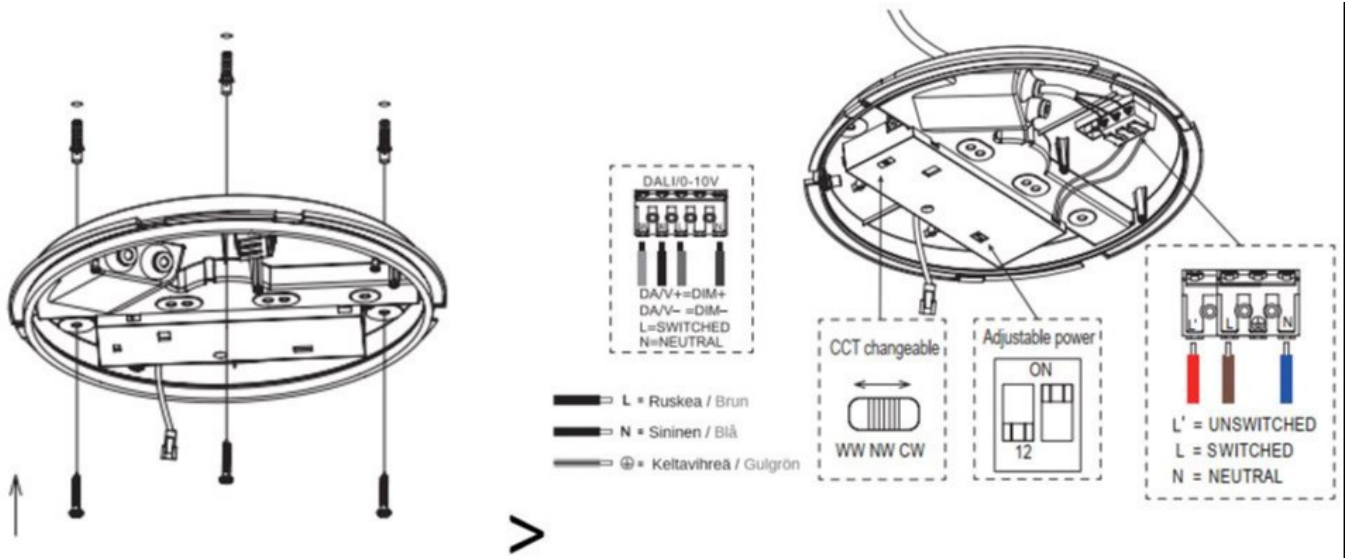


Vaihe 1 / Steg 1

Irroita valaisimen eri osat toisistaan / Koppla loss de olika delarna av armaturen.

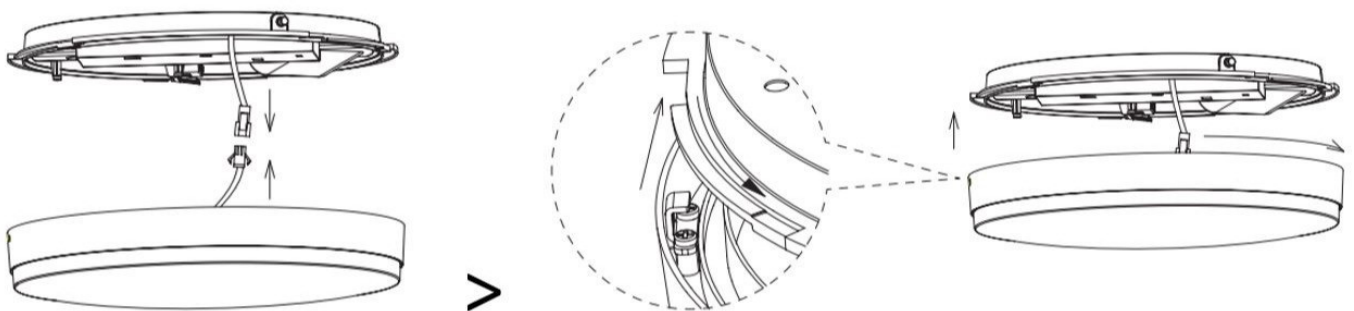


Vaihe 2 / Steg 2



Kiinnitä valaisimen pohja ruuveilla. Kytke AC johdot ja akun liittimet (jos akkumalli). Säädä värilämpötila, jos valaisimessa värilämpötilansäätö / Fäst lampskyddet med skruvar. Anslut AC kablarna och batterikontakterna (om batterimodell). Justera färgtemperaturen om armaturen har en färgtemperaturjustering.

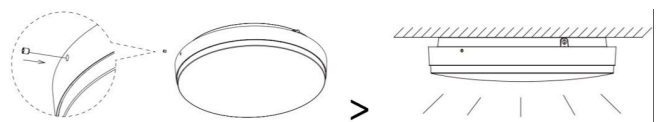
Vaihe 3 / Steg 3



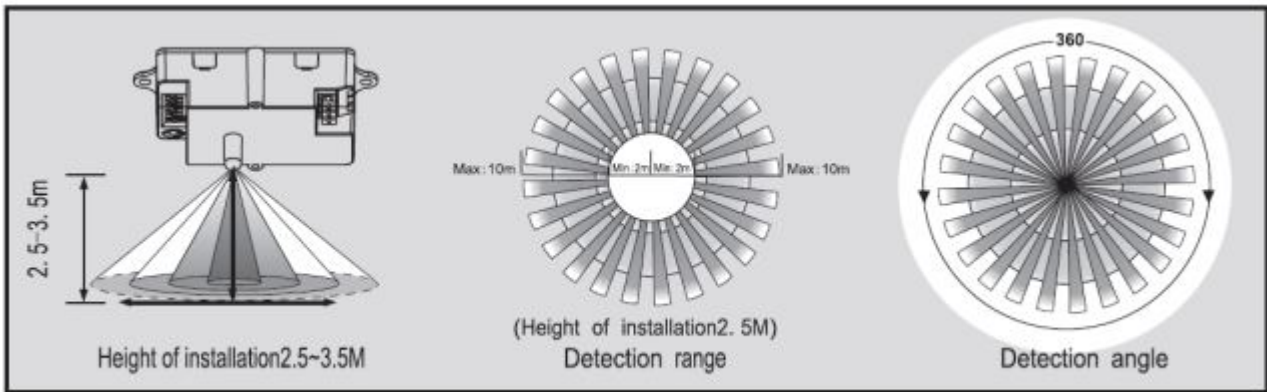
Kytke DC-liitin. Aseta kehys valaisimeen ja kiristä lukitusruuvit / Anslut DC-kontakt. Sätt in ramen i armaturen och dra åt låsskruvarna.

Vaihe 4 / Steg 4

Kiristä kehysruuvit. Asennuksen jälkeen, kytke virta päälle / Dra åt ramskruvarna. Slå på strömmen efter installationen.



Tunnistimen tiedot / Sensorinformation



Optimaalinen asennuskorkeus 3m / Optimal installationshöjd 3m

Toimintamalli (3 erilaista mallia) / Driftsmodeller (3 olika modeller)

Mikroaaltotunnistin:

- Missä tahansa valaistusolosuhteissa valo syttyy automaattisesti, kun läsnäolo havaitaan.
- Kun läsnäolo on jäljellä, valo toimii jatkuvasti HOLD TIME:ssä ja sammuu sitten automaattisesti.
- Kun läsnäolo on jäljellä, HOLD TIME -tilassa havaitut liikkeet, valo toimii jatkuvasti toisen pidon ajan, sammuta kunnes seuraava liike havaitaan.
- Pitoaika: katso kohtaa "HOLD TIME" tuotemerkinnoissä

Mikrovågssensor:

- I varje givet belysningsläge tänds ljuset automatiskt när närvaro upptäcks.
- Efter kvarvarande närvaro fungerar ljuset kontinuerligt inom HOLD TIME och stängs sedan av automatiskt.
- Efter närvaro kvar, varje rörelse som upptäcks inom HOLD TIME, kommer lampan att arbeta kontinuerligt för en annan håll tid, stäng sedan av tills nästa rörelse upptäcks.
- Hålltid: Se "HOLD TIME" på produktetiketten

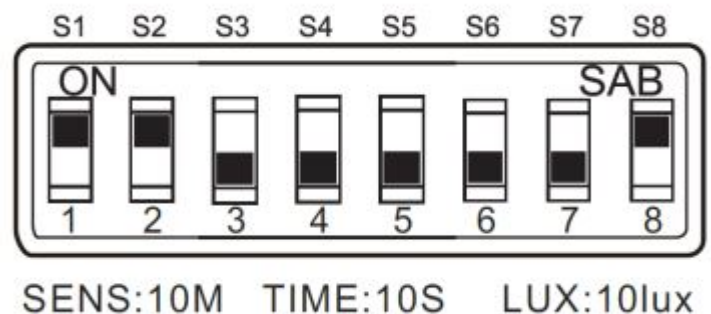
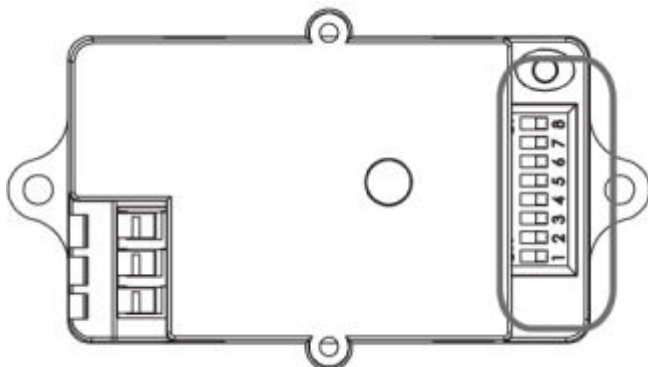
Päivänvalo ja mikroaaltotunnistin:

- Riittäväällä luonnollisella valolla, kun valaistuskkyky on yli 10 flux, valo ei syty, kun läsnäolo on havaittu.
- Riittämättömällä luonnollisella valolla:
 - > Kun valaistuskkyky on pienempi kuin 10 x, valo syttyy automaattisesti, kun läsnäolo havaitaan
 - > Jos läsnäolo havaitaan, valo ei koskaan sammuu, vaikka luonnonvaloa on.
 - > Kun läsnäolo on jäljellä, kaikki havaitut liikkeet HOLD TIME:ssä, valo toimii jatkuvasti toisen ajan HOLD TIME, kytkee sen sitten pois päältä automaattisesti, kunnes seuraava liike havaitaan
- Pitoaika: katso kohtaa "HOLD TIME" tuotemerkinnoissä.

Dagsljus och mikroaaltotunnistin:

- Med tillräckligt med naturligt ljus, när belysningen är mer än 10 flöde, tänds inte ljuset när det finns närvaro detekteras.
- Med otillräckligt naturligt ljus:
 - > När belysningsnivån är mindre än 10 flöde tänds ljuset automatiskt när närvaro upptäcks.
 - > Med närvaro upptäckt kommer ljuset aldrig att stängas av, även naturljuset är tillräckligt.
 - > Efter närvaro kvar, varje rörelse som upptäcks inom HOLD TIME, kommer lampan kontinuerligt att fungera för en annan HOLD TIME, stäng sedan av automatiskt tills nästa rörelse upptäcks.
- Hålltid: Se "HOLD TIME" på produktetiketten

Oletusasetukset / Standardinställningar



Detection range setting (sensitivity)

S1 S2		S1	S2	Detection range
ON		0	0	2M
		0	1	5M
		1	0	8M
		1	1	10M

SENS: S1, S2

Detection range is the term used to describe the radii of the more or less circular detection zone produced on the ground after mounting the sensor light at a height of 2.5m, pull switch to the ON position as '1', pull switch to the OFF position as '0', switch location and detection range of the corresponding table is as follows:

Note: the above detection range is gained if the detected person is between 1.6m-1.7m tall with middle figure and moves at a speed of 0.0-1.5m/sec. if person's stature, figure and moving speed change, the detection distance will also change. ATTENTION: When use this product, please adjust the sensitivity to an appropriate position you need, please do not adjust the sensitivity to maximum, in case the product works abnormally because of wrong motion detection, including blowing leaves & curtains small animals, or even power grid & electrical equipment. All the above factors can lead to abnormal work. When the product does not work normally, please try to lower the sensitivity appropriately, and then test it.

Time setting

S3 S4 S5			S3	S4	S5	TIME
			0	0	0	10s
			0	0	1	1min
			0	1	0	5min
			0	1	1	10min
			1	0	0	15min
			1	0	1	20min
			1	1	0	25min
			1	1	1	30min

SENS: S3, S4, S5

The light can be set to stay ON for any period of time between approx. 10second a maximum of 30min. Any movement detected before this time elapse will re-start the timer. It is recommended to select the shortest time for adjusting the detection zone and for performing the walk test. Pull switch to the ON position as '1', pull switch to the OFF position as '0', switch location and detection range of the corresponding table is as follows:

NOTE: after the light switches OFF, it takes approx. 4sec before it is able to start detecting movement again. The light will only switch on in response to movement once this period has elapsed.

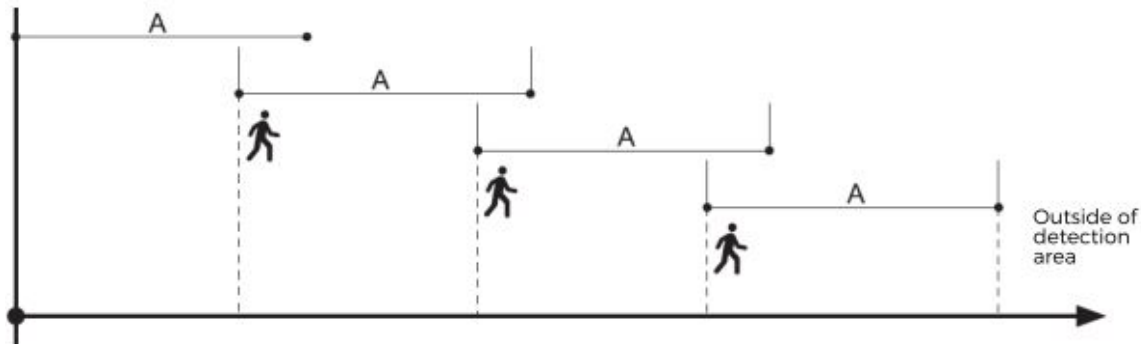
Light-control setting

S6 S7 S8			S6	S7	S8	LUX
			0	0	0	24H
			0	0	1	10LUX
			0	1	0	20LUX
			0	1	1	50LUX
			1	0	0	100LUX
			1	0	1	200LUX
			1	1	0	300LUX
			1	1	1	500LUX

LUX: S6, S7, S8

The chosen light response threshold can be infinitely from approx. 10-500lux, pull switch to the ON position as '1', pull switch to the OFF position as '0', switch location and light-control of the corresponding table is as follows:

Hold time "A" please refer to "TIME SETTING" table



Tekniset tiedot/Teknisk information

Tuotekoodi	473719	473719M	47388M	47388	47371	473718	47372
Valonväri	3000K, 4000K, 5700K	3000K, 4000K, 5700K	3000K, 4000K, 5700K	3000K, 4000K, 5700K	3000K, 4000K, 5700K	3000K, 4000K, 5700K	3000K, 4000K, 5700K
Teho	12W	12W	12W	12W	18W	18W	30W
Avauskulma	120°	120°	120°	120°	120°	120°	120°
Kotelointiluokka	IP54	IP54	IP54	IP54	IP54	IP54	IP54
Valon määrä	1200-1460lm	1200-1460lm	1200-1460lm	1200-1460lm	1750-2100lm	1750-2100lm	2850-3200lm
Värintoisto	CRI>80	CRI>80	CRI>80	CRI>80	CRI>80	CRI>80	CRI>80
Jännite	200-240VAC 50/60Hz	200-240VAC 50/60Hz	200-240VAC 50/60Hz	200-240VAC 50/60Hz	200-240VAC 50Hz	200-240VAC 50Hz	200-240VAC 50Hz
Koko	ø275x65mm	ø275x65mm	ø275x65mm	ø275x65mm	ø275x65mm	ø275x65mm	ø300x65mm
Himmennystapa	Ei himmennystä	Ei himmennystä	Ei himmennystä	Ei himmennystä	Triac himmennys	-	Triac himmennys
Materiaali	Muovi	Muovi	Muovi	Muovi	Muovi	Muovi	Muovi
Käyttöikä	>50000h	>50000h	>50000h	>50000h	>50000h	>50000h	>50000h
Energialuokka	D	D	D	D	D	D	D
Käyttölämpötila min	-30°C	-30°C	-30°C	-30°C	-30°C	-30°C	-30°C
Käyttölämpötila max	45°C	45°C	45°C	45°C	45°C	45°C	45°C
Hyväksynnät	CE, RoHS, SAA	CE, RoHS, SAA	CE, RoHS, SAA	CE, RoHS, SAA	CE, RoHS, SAA	CE, RoHS, SAA	CE, RoHS, SAA
Suojausluokka	II	II	II	II	II	II	II
Valaisimen väri	Valkoinen	Musta	Musta	Valkoinen	Valkoinen	Valkoinen	Valkoinen

